



มมสอ
สร้างสังคมที่ยั่งยืน

MSU

มหาวิทยาลัยมหาสารคาม
MAHASARAKHAM UNIVERSITY

รายงานผลการบริหารและพัฒนาทรัพยากรบุคคล
มหาวิทยาลัยมหาสารคาม
ประจำปีงบประมาณ 2566



รายงานผลการบริหารและพัฒนาทรัพยากรบุคคล มหาวิทยาลัยมหาสารคาม ประจำปีงบประมาณ พ.ศ. 2566

มหาวิทยาลัยมหาสารคาม ได้ตระหนักถึงความสำคัญและความจำเป็นของการพัฒนาบุคลากรตามสาระสำคัญของแผนพัฒนาการศึกษาระดับอุดมศึกษา มหาวิทยาลัยมหาสารคาม ฉบับที่ 13 (พ.ศ.2565-2569) โดยมหาวิทยาลัยได้กำหนดให้มีการพัฒนาระบบบริหารงานบุคคลและระบบการพัฒนาบุคลากรทุกระดับอย่างมีประสิทธิภาพ โดยมุ่งเน้นให้บุคลากรเป็นคณบดี (คุณธรรม จริยธรรม) มีความเป็นมืออาชีพ (คนเก่ง) รักองค์กร มีความสุขในการทำงานและสามารถยกระดับคุณภาพชีวิตบุคลากรเพื่อขับเคลื่อนภารกิจของสถาบันได้ภายใต้หลักการบริหารจัดการตามหลักธรรมาภิบาล และระบบการบริหารจัดการอย่างมีประสิทธิภาพ

วัตถุประสงค์ของการบริหารและพัฒนาทรัพยากรบุคคล

1. เพื่อให้การบริหารและพัฒนาทรัพยากรบุคคล สอดคล้องและเชื่อมโยงกับนโยบายและทิศทางการบริหารมหาวิทยาลัย ตามแผนพัฒนาการศึกษามหาวิทยาลัยมหาสารคาม ฉบับที่ 13 (พ.ศ.2565 - 2569) ฉบับปรับปรุงกันยายน 2565
2. เพื่อให้การดำเนินการสรรหาบุคลากรได้ตามแผนอัตรากำลังและงบประมาณ
3. เพื่อให้การพัฒนาบุคลากร ครอบคลุมบุคลากรทุกประเภท และสอดคล้องกับการพัฒนามหาวิทยาลัย

เป้าหมายการพัฒนาบุคลากร

1. ร้อยละของของการดำเนินการตามแผนอัตรากำลัง เป้าหมายร้อยละ 60
2. ร้อยละของการสรรหาบุคลากรที่สำเร็จตามแผนและงบประมาณ เป้าหมายร้อยละ 60
3. ร้อยละความสำเร็จของการจัดทำหลักสูตรพัฒนาบุคลากร ครอบคลุมบุคลากรทุกประเภท และสอดคล้องกับการพัฒนามหาวิทยาลัย เป้าหมายร้อยละ 80
4. ร้อยละของผู้บริหารได้รับการพัฒนา เป้าหมายร้อยละ 90
5. ร้อยละของอาจารย์ที่มีวุฒิปริญญาเอก เป้าหมายร้อยละ 70
6. ร้อยละของอาจารย์ที่ดำรงตำแหน่งทางวิชาการ เป้าหมายร้อยละ 60
7. ร้อยละของบุคลากรสายสนับสนุนได้รับการพัฒนา เป้าหมายร้อยละ 90

1. ผลการดำเนินการตามแผนการบริหารและพัฒนาทรัพยากรบุคคล มหาวิทยาลัยมหาสารคาม

ในปีงบประมาณ พ.ศ.2566 มหาวิทยาลัยมหาสารคาม ได้ดำเนินการติดตามและประเมินผลการดำเนินงานตามแผนฯ ประจำปีงบประมาณ พ.ศ.2566 รอบ 12 เดือน (1 ตุลาคม 2565 - 30 กันยายน 2566) พบว่าสามารถดำเนินการบรรลุเป้าหมายตามแผน 5 ตัวชี้วัด จากทั้งหมด 7 ตัวชี้วัด คิดเป็นร้อยละ 71.43 ดังนี้

ตัวชี้วัด	หน่วยนับ	ผลการดำเนินงาน		การบรรลุเป้าหมาย
		เป้าหมาย	ผลลัพธ์	
1. ร้อยละของการดำเนินการตามแผนอัตรากำลัง	ร้อยละ	60	100	✓
2. ร้อยละของการสรรหาบุคลากรที่สำเร็จตามแผน และงบประมาณ	ร้อยละ	60	50	✗
3. ร้อยละความสำเร็จของการจัดทำหลักสูตรพัฒนา บุคลากรครอบคลุมบุคลากรทุกประเภท และสอดคล้อง กับการพัฒนามหาวิทยาลัย	ร้อยละ	80	100	✓
4. ร้อยละของผู้บริหารได้รับการพัฒนา	ร้อยละ	90	100	✓
5. ร้อยละของอาจารย์ที่มีวุฒิปริญญาเอก	ร้อยละ	70	71.66	✓
6. ร้อยละของอาจารย์ที่ดำรงตำแหน่งทางวิชาการ	ร้อยละ	60	57.94	✗
7. ร้อยละของบุคลากรสายสนับสนุนได้รับการพัฒนา	ร้อยละ	90	100	✓



2. ข้อมูลสถิติด้านการบริหารทรัพยากรบุคคล

1) ข้อมูลบุคลากร

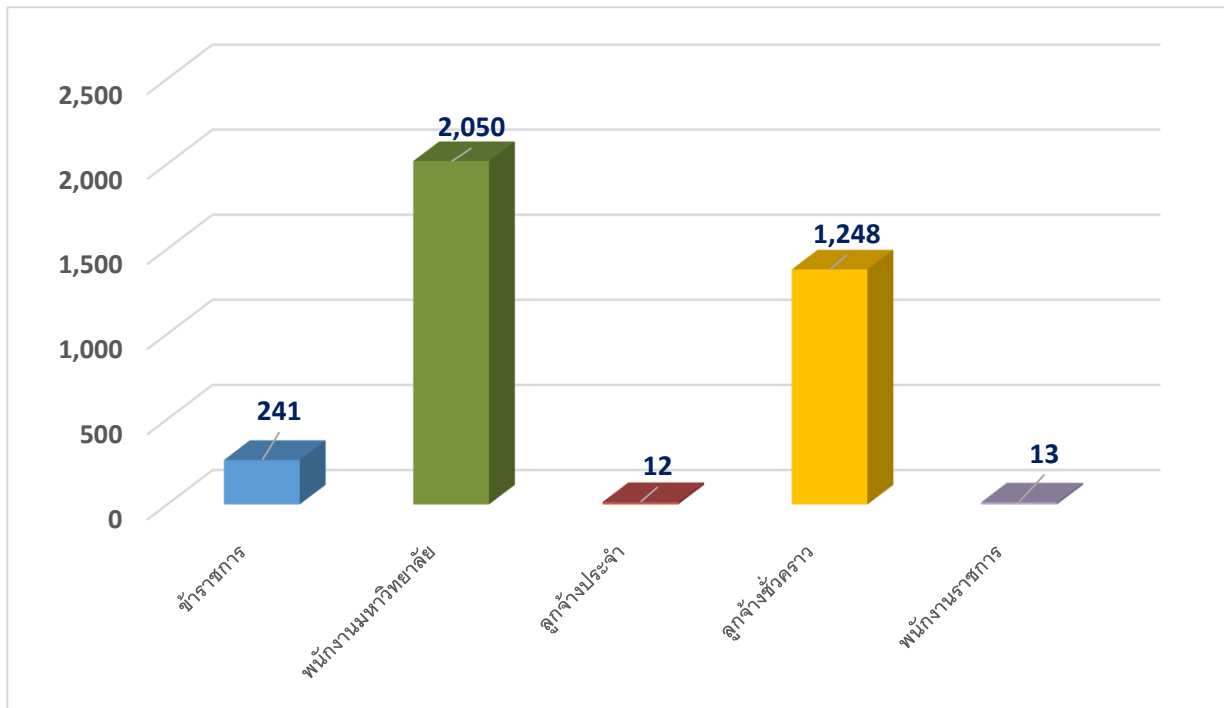
ปีงบประมาณ 2566 มหาวิทยาลัยมหาสารคามมีบุคลากรที่ปฏิบัติงานอยู่ในองค์กรทั้งสิ้น 3,564 คน จำแนกเป็น 1) บุคลากรสายวิชาการ จำนวน 1,008 คน 2) บุคลากรสายสนับสนุน จำนวน 2,556 คน ดังต่อไปนี้

■ บุคลากร

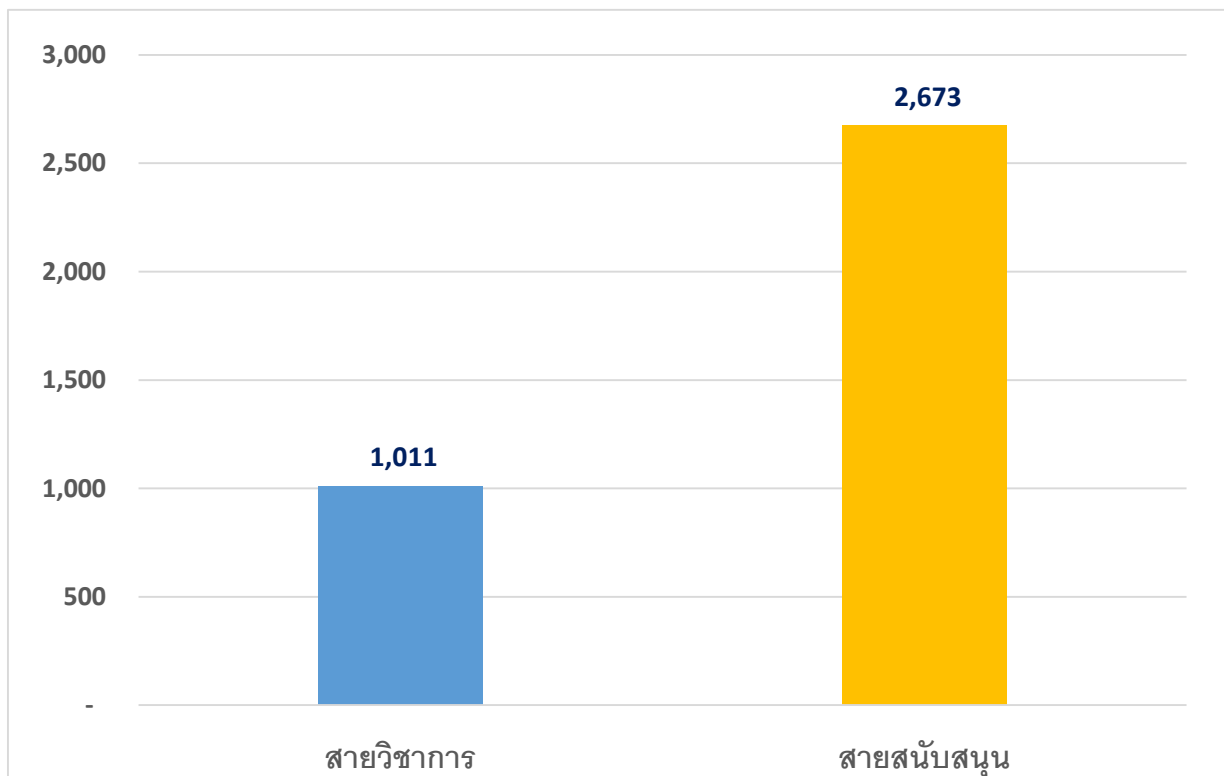
◆ บุคลากรมหาวิทยาลัยมหาสารคาม

ประเภท	แหล่งเงิน		รวม	ร้อยละ
	งบประมาณ	รายได้		
ข้าราชการ	241	-	241	6.76
- ข้าราชการบริหาร	7	-	7	0.20
- ข้าราชการวิชาการ	143	-	143	4.01
- ข้าราชการวิชาชีพเฉพาะหรือเชี่ยวชาญเฉพาะ	89	-	89	2.50
- ข้าราชการทั่วไป	2	-	2	0.06
พนักงานมหาวิทยาลัย	1,139	911	2,050	57.52
- พนักงานประจำเต็มเวลา	1,118	846	1,964	55.11
- พนักงานสายวิชาการ	865	252	1,117	31.34
- พนักงานสายวิชาการในสถาบันอุดมศึกษา	853	145	998	28.00
- พนักงานสายวิชาการในโรงเรียนสาธิตฯ	12	106	118	3.31
- พนักงานวิชาการโรงเรียนสาธิต (ฝ่ายมัธยม)	8	74	82	2.30
- พนักงานวิชาการโรงเรียนสาธิต (ฝ่ายประถม)	4	32	36	1.01
- พนักงานสายสนับสนุน	253	594	847	23.77
- พนักงานที่จ้างตามภารกิจ	21	65	86	2.41
ลูกจ้างประจำ	12	-	12	0.34
ลูกจ้างชั่วคราว	-	1,248	1,248	35.02
พนักงานราชการ	13	-	13	0.36
รวม	1,405	2,159	3,564	100.00

ที่มา : เว็บไซต์ กองการเจ้าหน้าที่ ณ วันที่ 9 ตุลาคม 2565



แผนภูมิ 1 อัตรากำลังบุคลากรมหาวิทยาลัยมหาสารคาม จำแนกตามประเภทบุคลากร



แผนภูมิ 2 อัตรากำลังบุคลากรมหาวิทยาลัยมหาสารคาม จำแนกตามสายงาน



2) บุคลากรมหาวิทยาลัยที่ได้รับการบรรจุ/แต่งตั้ง

ประเภทบุคลากร	แหล่งงบประมาณในการจ้าง (คน)		
	เงินแผ่นดิน	เงินรายได้	รวม
พนักงานมหาวิทยาลัย สายวิชาการ	9	14	23
พนักงานมหาวิทยาลัย สายสนับสนุน	2	65	67
ลูกจ้างชั่วคราว	-	1,435	1,435

3) คุณวุฒิของบุคลากรมหาวิทยาลัย

สายงาน/ระดับตำแหน่ง	จำนวน (คน)			หมายเหตุ
	ปี 2564	ปี 2565	ปี 2566	
สายวิชาการ				
ปริญญาเอก	823	844	883	
ปริญญาโท	378	332	358	
ปริญญาตรี	44	35	112	
ต่ำกว่าปริญญาตรี	1	1	1	
สายสนับสนุน				
ปริญญาเอก	12	8	14	
ปริญญาโท	308	102	268	
ปริญญาตรี	1,084	287	1092	
ต่ำกว่าปริญญาตรี	956	518	406	

4) บุคลากรมหาวิทยาลัยที่ได้รับการแต่งตั้งให้สูงขึ้น

สายงาน/ระดับตำแหน่ง	จำนวน (คน)			หมายเหตุ
	ปี 2564	ปี 2565	ปี 2566	
สายวิชาการ				
ศาสตราจารย์	1	-	1	
รองศาสตราจารย์	27	19	36	
ผู้ช่วยศาสตราจารย์	30	28	29	
สายสนับสนุน				
ชำนาญการพิเศษ	-	-	-	ปีงบประมาณ 2566 อยู่ระหว่างกระบวนการ ดำเนินการฯ 31 ราย
ชำนาญการ	-	-	-	
รวม	58	47	31	

5) จำนวนบุคลากรมหาวิทยาลัยที่ลาออกจากงาน

ประเภทบุคลากร	ปี 2564			ปี 2565			ปี 2566		
	สายวิชาการ	สายสนับสนุน	รวม	สายวิชาการ	สายสนับสนุน	รวม	สายวิชาการ	สายสนับสนุน	รวม
ข้าราชการ	-	-	-	3	9	12	3	3	6
พนักงานมหาวิทยาลัย	23	17	40	40	66	106	22	49	71
ลูกจ้างประจำ	-	-	-	-	1	1	-	-	-
ลูกจ้างชั่วคราว	8	149	157	17	260	277	-	208	208
พนักงานราชการ	-	-	-	-	1	1	-	1	1
รวม	31	166	197	60	337	397	25	261	286

6) จำนวนบุคลากรมหาวิทยาลัยที่จะเกษียณอายุราชการ

ประเภทบุคลากร	ปีที่เกษียณอายุราชการ (คน)				
	2565	2566	2567	2568	2569
ข้าราชการ	13	13	12	13	16
พนักงานมหาวิทยาลัย	-	3	4	1	7
ลูกจ้างประจำ	1	-	1	3	-
ลูกจ้างชั่วคราว	-	-	-	-	-
พนักงานราชการ	-	-	-	-	-
รวม	14	16	16	17	23

ปัญหา/อุปสรรค และข้อเสนอแนะ

ปัญหา/อุปสรรค	ข้อเสนอแนะ
<ol style="list-style-type: none"> การบริหารกรอบอัตรากำลังตามแผนและการสรรหาบุคลากรตามที่คณะกรรมการบริหารอัตรากำลัง อนุมัติ กรอบอัตรากำลังให้กับหน่วยงานแล้ว มีการขอใช้อัตรากำลังที่ล่าช้า และบางตำแหน่งไม่สามารถสรรหาได้ หลักเกณฑ์การเสนอขอ กำหนดตำแหน่งทางวิชาการ บุคลากรสายวิชาการบางท่านยังขาดความรู้ความเข้าใจเกณฑ์ใหม่ในการยื่นขอ กำหนดตำแหน่งทางวิชาการ 	<ol style="list-style-type: none"> ให้หน่วยงานวิเคราะห์และตรวจสอบการสรรหาและบรรจุแต่งตั้งบุคลากรให้ได้ตรงตามความจำเป็นและความต้องการของหน่วยงาน ตลอดจนมีการกำกับติดตามการขอให้อัตราให้เป็นไปตามแผนอัตรากำลังที่มหาวิทยาลัยกำหนด มอบหมายกองการเจ้าหน้าที่ จัดโครงการสร้างความเข้าใจเกี่ยวกับเกณฑ์การเข้าสู่ตำแหน่งทางวิชาการให้กับคณาจารย์ของมหาวิทยาลัย



ข้อเสนอแนะเพื่อการพัฒนาและปรับปรุงในปีงบประมาณ พ.ศ.2567

ประเภท	รายละเอียด
ผู้บริหาร	ต้องได้รับการพัฒนา อบรมให้มีความรู้ ความสามารถในการบริหาร และเสริมสร้างให้มีภาวะความเป็นผู้นำ เพื่อสามารถนำพาคณะให้บรรลุเป้าหมายได้
สายวิชาการ	<p>ควรต้องได้รับการส่งเสริมให้มีผลงานทางวิชาการมากขึ้นเพื่อเตรียมความพร้อมในการเข้าสู่ตำแหน่งทางวิชาการ หรือพัฒนาให้มีตำแหน่งทางวิชาการที่สูงขึ้น</p> <ol style="list-style-type: none"> บุคลากรสายวิชาการส่วนใหญ่แล้วอายุยังน้อย ประสบการณ์ยังมีไม่มาก จึงจำเป็นต้องได้รับการส่งเสริมให้มีการออกไปประชุมและเสนอผลงานทางวิชาการ เพื่อหาประสบการณ์และสร้างเครือข่ายภายนอกคณะ รวมทั้งเปิดโอกาสให้เข้าร่วมการแข่งขันทางวิชาการต่าง ๆ เพื่อสามารถได้รับรางวัลทั้งในระดับชาติและนานาชาติ ซึ่งเป็นตัวชี้วัดที่สำคัญในการประกันคุณภาพของคณะ บุคลากรสายวิชาการที่ยังมีวุฒิการศึกษาต่ำกว่าระดับปริญญาเอกจะต้องได้รับการสนับสนุนให้ศึกษาต่อในระดับที่สูงขึ้น
สายสนับสนุน	<p>บุคลากรสายสนับสนุนจะต้องได้รับการส่งเสริมให้ได้รับการอบรมเพื่อเพิ่มพูนความรู้ และทักษะในการทำงาน การเข้าสู่ตำแหน่งที่สูงขึ้น การนำความรู้และประสบการณ์ในการทำงานมาแลกเปลี่ยนซึ่งกันและกัน ซึ่งจะทำให้สามารถทำงานทดแทนกันได้ บุคลากรทุกระดับจะต้องได้รับการวิเคราะห์และมอบหมายภาระงานและรู้ถึงเส้นทางเดินของตำแหน่ง (Career path) ของตนเอง</p> <p>นอกจากการพัฒนาทางด้านความรู้ และทักษะในการทำงานแล้ว การพัฒนาให้บุคลากรมีทัศนคติที่ดีต่อคณะ มีความรู้สึกรักองค์กร และอยากมีส่วนร่วมในการสร้างสรรค์ พัฒนา มหาวิทยาลัยก็เป็นสิ่งที่สำคัญ รวมทั้งการพัฒนาให้บุคลากรทุกระดับมีสุขภาพที่สมบูรณ์ แข็งแรงเพื่อให้สามารถทำงานได้อย่างมีประสิทธิภาพ และที่สำคัญที่สุดคือการพัฒนาให้บุคลากรมีคุณธรรม และจริยธรรมที่ดี เป็นคนดี และคนเก่ง</p>

แนวทางการสร้าง Smart People สู่ Smart University

ประเภท	รายละเอียด
ผู้บริหาร	<ol style="list-style-type: none"> พัฒนาผู้บริหารให้มีความรู้ ความสามารถในการบริหาร และมีภาวะความเป็นผู้นำที่ดี พัฒนาผู้บริหารให้มีคุณธรรม จริยธรรม และมีธรรมาภิบาลในการบริหารงาน
สายวิชาการ	<ol style="list-style-type: none"> พัฒนาบุคลากรสายวิชาการให้มีผลงานทางวิชาการ เพื่อเตรียมความพร้อมในการขอตำแหน่งทางวิชาการ พัฒนาบุคลากรสายวิชาการให้มีวุฒิการศึกษาในระดับที่สูงขึ้น พัฒนาส่งเสริมให้บุคลากรสายวิชาการมีตำแหน่งวิชาการที่สูงขึ้น พัฒนาส่งเสริมให้บุคลากรสายวิชาการเข้าร่วมนำเสนอผลงานทางวิชาการ เพื่อเผยแพร่ผลงาน เสริมสร้างประสบการณ์ แสดงความก้าวหน้าทางวิชาการในเวทีต่าง ๆ ทั้งในระดับชาติ และระดับนานาชาติและสร้างเครือข่ายภายนอกคณะ พัฒนาบุคลากรอาจารย์ให้ได้รับการเพิ่มพูนความรู้และทักษะในการทำงาน พัฒนาส่งเสริมให้บุคลากรอาจารย์เข้าร่วมแข่งขันทางวิชาการหรือวิชาชีพ เพื่อเปิดโอกาสให้สามารถได้รับรางวัลทั้งในระดับชาติและระดับนานาชาติ ส่งเสริมให้สร้างงานวิจัยและนวัตกรรมเพื่อความเป็นเลิศ

ประเภท	รายละเอียด
สายสนับสนุน	<ol style="list-style-type: none"> 1) พัฒนาบุคลากรสายสนับสนุนให้ได้รับการพัฒนาความรู้และทักษะในวิชาชีพทั้งในและต่างประเทศ 2) พัฒนาบุคลากรสายสนับสนุนให้มีวุฒิการศึกษาในระดับที่สูงขึ้น 3) พัฒนาบุคลากรสายสนับสนุนให้เข้าสู่ตำแหน่งที่สูงขึ้น
บุคลากรทุกประเภท	<ol style="list-style-type: none"> 1) พัฒนาให้บุคลากรมหาวิทยาลัยมหาสารคามสามารถนำความรู้และประสบการณ์ที่ได้รับจากการทำงาน มาแลกเปลี่ยนเรียนรู้ซึ่งกันและกัน 2) พัฒนาบุคลากรให้มีคุณภาพและประสิทธิภาพ 3) พัฒนาบุคลากรให้มีทัศนคติที่ดีต่อมหาวิทยาลัย มีความรู้สึกร่วมที่จะสร้างสรรค์และพัฒนา มหาวิทยาลัยให้บรรลุเป้าหมาย 4) พัฒนาให้บุคลากรได้เข้าใจกระบวนการเรียนรู้ที่เน้นผู้เรียนเป็นสำคัญ 5) พัฒนาให้บุคลากรตระหนักถึงความสำคัญของการอนุรักษ์ศิลปวัฒนธรรมไทย 6) พัฒนาให้บุคลากรมีสุขภาพสมบูรณ์แข็งแรง 7) พัฒนาและส่งเสริมให้บุคลากรของมหาวิทยาลัยมีคุณธรรม และจริยธรรมที่ดี



รายละเอียดการพัฒนาบุคลากร มหาวิทยาลัยมหาสารคาม ประจำปีงบประมาณ พ.ศ. 2566

มหาวิทยาลัยมหาสารคามได้ออกแบบและพัฒนาหลักสูตรการพัฒนาบุคลากรอย่างเป็นระบบภายใต้แนวคิดการพัฒนาตามแนวทางการยกระดับขีดสมรรถนะของบุคลากรทั้งสายวิชาการและสายสนับสนุนวิชาการ และเน้นการพัฒนาอย่างมีส่วนร่วมประกอบด้วย การวิเคราะห์หน้าที่ความรับผิดชอบคุณลักษณะสำหรับตำแหน่งของกลุ่มเป้าหมาย พัฒนาสมรรถนะหลัก ซึ่งได้แก่ การมุ่งผลสัมฤทธิ์ การบริการที่ดี การยึดมั่นในความถูกต้องชอบธรรม และจริยธรรม การส่งเสริมความเชี่ยวชาญในงานอาชีพ และการทำงานเป็นทีม ซึ่งหลักสูตรการพัฒนาสมรรถนะบุคลากรทุกสายงานนั้น มหาวิทยาลัยมีการเตรียมความพร้อมโดยการปฐมนิเทศบุคลากรใหม่ และจัดทำแผนความก้าวหน้าในสายงานทุกสายงาน พัฒนาเครือข่ายการทำงานร่วมกันระหว่างหน่วยงานภายในมหาวิทยาลัยโดยแบ่งบุคลากรออกเป็น 3 ประเภท ซึ่งมีหลักสูตรการพัฒนาที่แตกต่างกันดังต่อไปนี้

ประเภท	รายละเอียด
ผู้บริหาร	<p>มหาวิทยาลัยมีนโยบายส่งเสริมและสนับสนุนให้ผู้บริหารและหัวหน้าหน่วยงานได้รับการพัฒนาความรู้และทักษะตามสายงาน โดยสนับสนุนให้ผู้บริหารเข้ารับการฝึกอบรมกับหน่วยงานภายนอก เพื่อพัฒนาผู้บริหารในด้านการเสริมสร้างวิสัยทัศน์ การพัฒนาความรู้และทักษะการจัดการ ตลอดจนคุณธรรมจริยธรรม ดังนี้</p> <ol style="list-style-type: none"> 1) หลักสูตรการบริหารงานอุดมศึกษาระดับสูง (สำหรับผู้บริหารสายสนับสนุนวิชาการ) จัดโดย สำนักงานปลัดกระทรวงการอุดมศึกษา วิทยาศาสตร์ วิจัยและนวัตกรรม (สกอ.เดิม) รุ่นที่ 22 <ol style="list-style-type: none"> 1. นายอุทัย หามนตรี (ผู้รักษาการในตำแหน่งหัวหน้าสำนักงานเลขาธิการคณะพยาบาลศาสตร์) 2. นายจรัสพันธ์ ภูครองเพชร (ผู้รักษาการในตำแหน่งผู้อำนวยการกองกลาง) รุ่นที่ 23 <ol style="list-style-type: none"> 1. นางสุซาราวดี มาบุญธรรม (ผู้รักษาการในตำแหน่งหัวหน้าสำนักงานเลขาธิการคณะเทคโนโลยี) 2. นางสาวอนงค์ภาณูช ปะนะทั่งธิริวิทย์ (ผู้รักษาการในตำแหน่งผู้อำนวยการกองกิจการนิสิต) 2) โครงการพัฒนาศักยภาพผู้บริหารสายสนับสนุนสู่การดำเนินการที่เป็นเลิศ มหาวิทยาลัยมหาสารคาม ประจำปีงบประมาณ พ.ศ.2566 จัดโดย สำนักงานอธิการบดีมหาวิทยาลัยมหาสารคาม มีวัตถุประสงค์เพื่อเพิ่มศักยภาพในการปฏิบัติงานของผู้บริหารสายสนับสนุนสู่ความเป็นเลิศ เสริมสร้างความพร้อมให้ผู้บริหารสามารถปฏิบัติหน้าที่ได้อย่างมีประสิทธิภาพและประสิทธิผล แลกเปลี่ยนเรียนรู้ประสบการณ์ในการทำงานของตัวแทนของผู้บริหารในสังกัดสำนักงานอธิการบดี มุ่งพัฒนาเครือข่ายความสัมพันธ์ของผู้บริหารสายสนับสนุนระหว่างหน่วยงานภายในมหาวิทยาลัยรวมถึงเข้าใจแนวทางในการพัฒนาตนเองเพื่อเข้าสู่ตำแหน่งที่สูงขึ้น



ประเภท	รายละเอียด
<p>สาย วิชาการ</p>	<p>1) มหาวิทยาลัยส่งเสริมและสนับสนุนทุนการศึกษา ฝึกอบรม ดูงานหรือปฏิบัติงานวิจัย ทั้งในประเทศและต่างประเทศ</p> <p>1.1) มหาวิทยาลัยส่งเสริมและสนับสนุนให้อาจารย์มีวุฒิปริญญาเอก ประจำปีงบประมาณ 2566</p> <ul style="list-style-type: none"> - งบประมาณ พ.ศ.2566 มหาวิทยาลัยมีอาจารย์ที่มีวุฒิปริญญาเอก ร้อยละ 71.66 - มีกองทุนพัฒนาบุคลากรเพื่อศึกษาระดับปริญญาเอกทั้งในและต่างประเทศ 17 ราย <p>1.2) มหาวิทยาลัยมีการดำเนินโครงการพัฒนาสมรรถนะบุคลากรสายวิชาการ</p> <ul style="list-style-type: none"> - โครงการอบรมเชิงปฏิบัติการการพัฒนาข้อสอบแบบเลือกตอบและแผนผังข้อสอบ (Workshop on Designing Multiple Choice Questions and Test Blueprint) - โครงการขับเคลื่อนองค์กรสู่ความเป็นเลิศ หัวข้อ การอบรมให้ความรู้และให้คำปรึกษา (coaching) การดำเนินงาน EdPEx ระดับคณะและสถาบัน - โครงการส่งเสริมและพัฒนาคุณภาพหลักสูตร หัวข้อ การสร้างความรู้ความเข้าใจ เรื่องผลลัพธ์การเรียนรู้ ผลลัพธ์การเรียนรู้ระดับรายวิชา และทฤษฎีของบลูม <p>โครงการพัฒนาการจัดการเรียนการสอนโดยใช้โมดูล (Induction Module (มีการทดลองสอน)</p> <ul style="list-style-type: none"> - โครงการอบรมเทคนิคและการออกแบบการวัดและประเมินผล และการออกข้อสอบ - โครงการส่งเสริมประสิทธิภาพหลักสูตร หัวข้อ “Redesign การสอนและการออกข้อสอบ สำหรับการเรียนยุค Next Normal” <p>2) หน่วยงานของมหาวิทยาลัยมีการจัดกิจกรรมโครงการเพื่อส่งเสริมให้คณาจารย์เข้าสู่ตำแหน่งที่สูงขึ้น ยกตัวอย่างเช่น</p> <p>มหาวิทยาลัยกำกับติดตามให้คณะได้ดำเนินการส่งเสริมให้บุคลากรยื่นขอตำแหน่งที่สูงขึ้นอย่างต่อเนื่อง ตลอดจนมีการยกย่อง และสร้างแรงจูงใจสำหรับผู้ที่เข้าสู่ตำแหน่งทางวิชาการ โดยมหาวิทยาลัยได้ดำเนินการมอบหมายกองการเจ้าหน้าที่ดำเนินการดังต่อไปนี้</p> <p>2.1) แจ้งเตือนอาจารย์ที่มีคุณวุฒิการศึกษาในระดับปริญญาโทปฏิบัติงานครบ 4 ปี และอาจารย์ที่มีคุณวุฒิการศึกษาในระดับปริญญาเอก ปฏิบัติงานครบ 1 ปีให้ยื่นขอกำหนดตำแหน่งทางวิชาการ</p> <p>2.2) แจ้งเตือนผู้ดำรงตำแหน่งผู้ช่วยศาสตราจารย์ และรองศาสตราจารย์ที่ดำรงตำแหน่งครบ 2 ปี ให้ยื่นขอตำแหน่งที่สูงขึ้น</p> <p>2.3) ส่งเสริมอาจารย์ให้ศึกษาต่อในระดับที่สูงขึ้น</p> <p>2.4) ให้หน่วยงานกำหนด TOR สายวิชาการในการจัดทำผลงานวิชาการให้เป็นส่วนหนึ่งของการประเมินผลสัมฤทธิ์ของงานประกอบการพิจารณาความดีความชอบ</p> <p>2.5) จัดกิจกรรมส่งเสริมให้อาจารย์ยื่นขอตำแหน่งทางวิชาการ</p> <p>2.6) กำกับติดตามอาจารย์ที่ครบกำหนดให้ยื่นผลงานเพื่อเสนอขอตำแหน่งทางวิชาการ</p> <p>2.7) กำกับตามให้คณาจารย์ดำเนินการตามมาตรฐานภาระงานทางวิชาการของผู้ดำรงตำแหน่งอาจารย์ ผู้ช่วยศาสตราจารย์ รองศาสตราจารย์ และศาสตราจารย์อย่างเคร่งครัด ซึ่งแต่ละหน่วยงานของมหาวิทยาลัยมีการจัดกิจกรรมโครงการเพื่อส่งเสริมให้คณาจารย์เข้าสู่ตำแหน่งที่สูงขึ้น</p> <p>2.8) มหาวิทยาลัยมหาสารคาม โดยกองการเจ้าหน้าที่ดำเนินการจัดกิจกรรมโครงการพัฒนาคณาจารย์เข้าสู่ตำแหน่งทางวิชาการประจำปี 2566 "เส้นทางเข้าสู่ตำแหน่งทางวิชาการ ด้วยเกณฑ์ ก.พ.อ. 2564 3 กิจกรรม ดังนี้</p>



ประเภท	รายละเอียด
	<p>กิจกรรมที่ 1 "เส้นทางเข้าสู่ตำแหน่งทางวิชาการ ด้วยเกณฑ์ ก.พ.อ. 2564" วันที่ 31 พฤษภาคม 2566 ณ ห้องประชุม 1 ชั้น 4 สำนักงานอธิการบดี และรูปแบบออนไลน์ผ่านโปรแกรม Cisco Webex Meeting วิทยากรโดยศาสตราจารย์เกียรติคุณ ดร.บุญเรียง ขจรศิลป์ ประธานอนุกรรมการเกี่ยวกับตำแหน่งทางวิชาการฯ</p> <p>กิจกรรมที่ 2 “How to ขอกำหนดตำแหน่งทางวิชาการเฉพาะด้าน” ในวันพฤหัสบดีที่ 13 กรกฎาคม 2566 เวลา 08.30 – 16.30 น. รูปแบบออนไลน์ผ่านโปรแกรม ZOOM ณ ห้องประชุม 1 ชั้น 4 สำนักงานอธิการบดี และออนไลน์ผ่านโปรแกรม ZOOM เพื่อให้คณาจารย์ได้รับรู้และเข้าใจเกี่ยวกับหลักเกณฑ์และวิธีการพิจารณาแต่งตั้งบุคคลให้ดำรงตำแหน่ง ผู้ช่วยศาสตราจารย์ รองศาสตราจารย์ และศาสตราจารย์ พ.ศ. 2564 ด้วยตำแหน่งทางวิชาการเฉพาะด้าน และเตรียมพร้อมสำหรับการเข้าสู่ตำแหน่งทางวิชาการด้วยตำแหน่งทางวิชาการเฉพาะด้านได้อย่างถูกต้องตามหลักเกณฑ์และวิธีการที่ ก.พ.อ. กำหนด ซึ่งได้รับเกียรติจากวิทยากร 5 ท่าน ดังนี้</p> <ol style="list-style-type: none"> 1) ด้านศาสนา โดย พระครูปลัดปัญญาวรรวัฒน์, ศ.ดร. 2) ด้านการสอน โดย ศ.เกียรติคุณ ดร.บุญเรียง ขจรศิลป์ 3) ด้านนวัตกรรม โดย ศ.ดร.ผดุงศักดิ์ รัตนเดโช 4) ด้านสร้างสรรค์สุนทรียะ ศิลปะ โดย ศ.เกียรติคุณปรีชา เกาทอง 5) ด้านรับใช้ท้องถิ่นและสังคมโดย ศ.ดร.ดิเรก ปัทมสิริวัฒน์ <p>กิจกรรมที่ 3 “สมรรถนะอาจารย์ตามแนวทางการส่งเสริมคุณภาพการจัดการเรียนการสอนของอาจารย์ในสถาบันอุดมศึกษา (Professional standard framework)” วันที่ 5 กันยายน 2566 ณ ห้องประชุม 1 ชั้น 4 สำนักงานอธิการบดี และรูปแบบออนไลน์ผ่านโปรแกรม Cisco Webex Meeting วิทยากรโดย รองศาสตราจารย์ ดร.ธนิดา เลิศพรกุลรัตน์ ผู้ช่วยผู้อำนวยการฝ่ายสื่อและสารสนเทศ สำนักนวัตกรรมการเรียนรู้ มหาวิทยาลัยศรีนครินทรวิโรฒ และผู้ช่วยศาสตราจารย์ ดร.จินดาพร จำรัสเลิศลักษณ์ ผู้อำนวยการสำนักศึกษาทั่วไป</p> <p>ผลการดำเนินงาน</p> <p>ปีงบประมาณ 2566 (ต.ค.2565 - ก.ย.2566) มีผู้ยื่นขอกำหนดตำแหน่งทางวิชาการจำนวน 50 คน มีผู้ยื่นขอตำแหน่งสูงขึ้น ร้อยละ 4.75 ของจำนวนผู้มีคุณสมบัติครบกำหนดฯ (จากจำนวนคณาจารย์ที่ครบกำหนด 1,052 คน)</p> <p>3) มหาวิทยาลัยมีการสร้างขวัญและกำลังใจโดยการให้ทุนวิจัย ค่าตอบแทนการตีพิมพ์งานวิจัย ค่าตอบแทนการได้รับอ้างอิงงานวิจัยรวมทั้งมีการยกย่องเชิดชูเกียรติให้กับอาจารย์และนักวิจัยที่มีผลงานวิจัยหรืองานสร้างสรรค์ดีเด่นโดยมีการให้รางวัลนักวิจัยดีเด่นประจำปี</p> <p>มหาวิทยาลัย (ดำเนินการโดยกองส่งเสริมการวิจัยและบริการวิชาการ) ได้มีกองทุนส่งเสริมและพัฒนางานวิจัย มหาวิทยาลัยมหาสารคาม เรื่อง ผลการพิจารณาการจ่ายค่าตอบแทนการตีพิมพ์บทความวิจัยในวารสารวิชาการเพื่อการพัฒนามหาวิทยาลัยสู่สากล สนับสนุนและส่งเสริมให้คณาจารย์ของมหาวิทยาลัยสร้างสรรค์ผลงานที่ได้คุณภาพมาตรฐานสามารถนำไปใช้เป็นข้อมูลในการจัดอันดับระดับสาขาวิชาหรือระดับสถาบันจากองค์กรจัดอันดับชั้นนำของโลก และในปีงบประมาณ 2558 มหาวิทยาลัยมีการปรับปรุงหลักเกณฑ์ค่าตอบแทนการตีพิมพ์เผยแพร่ผลงานวิจัย ตามประกาศกองทุนส่งเสริมและพัฒนางานวิจัยมหาสารคามเรื่องหลักเกณฑ์การจ่ายค่าตอบแทนการตีพิมพ์บทความวิจัยในวารสารวิชาการเพื่อการพัฒนาวิทยาลัยสู่สากล ประจำปี พ.ศ.2558 ลงวันที่ 6 มีนาคม 2558 เพื่อขับเคลื่อนการพัฒนาวิทยาลัยที่ได้รับการยอมรับทางวิชาการในระดับนานาชาติ ตามข้อกำหนดของสำนักงานคณะกรรมการการอุดมศึกษา</p>



ประเภท	รายละเอียด						
	<p>4) มหาวิทยาลัยมหาสารคามส่งเสริมให้บุคลากรทุกคนมีความมั่นคง และก้าวหน้าในสายงาน มีนโยบายส่งเสริมให้อาจารย์เข้าสู่ตำแหน่งทางวิชาการ ดังนี้</p> <p>4.1) พนักงานวิชาการที่มีวุฒิปริญญาเอก ปฏิบัติงานครบ 1 ปี และวุฒิปริญญาโท ปฏิบัติงานครบ 4 ปี จะต้องยื่นผลงานเพื่อเสนอขอตำแหน่งทางวิชาการ</p> <p>4.2) พนักงานวิชาการที่มีวุฒิปริญญาโท เมื่อปฏิบัติงานครบ 2 ปี แล้วยังไม่ยื่นผลงานเพื่อเสนอขอตำแหน่งทางวิชาการจะต้องลาศึกษาต่อในระดับปริญญาเอก</p> <p>เพื่อให้การดำเนินงานเป็นไปตามนโยบายได้มีการทำหนังสือแจ้งเตือนอาจารย์ที่ครบกำหนดการยื่นขอตำแหน่งทางวิชาการและมหาวิทยาลัยโดยกองการเจ้าหน้าที่ได้ดำเนินการศึกษาปัญหาอุปสรรคในการทำผลงานเพื่อขอตำแหน่งทางวิชาการ โดยให้อาจารย์ที่ครบกำหนดระยะเวลาในการยื่นขอตำแหน่งทางวิชาการจัดทำ Road Map “แผนการจัดทำผลงานทางวิชาการเพื่อยื่นขอตำแหน่งทางวิชาการมหาวิทยาลัยมหาสารคาม” และให้รายงานความก้าวหน้าทุก 6 เดือน และกำหนด TOR สายวิชาการในการจัดทำผลงานวิชาการเป็นส่วนหนึ่งของการประเมินผลสัมฤทธิ์ของงานประกอบการพิจารณาความดีความชอบ</p> <p>ในรอบปีงบประมาณ พ.ศ.2566 มีคณาจารย์ได้รับการแต่งตั้งให้ดำรงตำแหน่งที่สูงขึ้นรวมทั้งสิ้น 66 ราย ดังนี้ (30 กันยายน 2566)</p> <table border="0" style="margin-left: 40px;"> <tr> <td>ผู้ช่วยศาสตราจารย์</td> <td>29 ราย</td> </tr> <tr> <td>รองศาสตราจารย์</td> <td>36 ราย</td> </tr> <tr> <td>ศาสตราจารย์</td> <td>1 ราย</td> </tr> </table> <p>นอกจากนี้มหาวิทยาลัยมีประกาศ ก.บ.ม. เรื่อง หลักเกณฑ์ วิธีการและเงื่อนไขการเบิกจ่ายเงินค่าตอบแทนทางวิชาการของพนักงานมหาวิทยาลัย และระเบียบมหาวิทยาลัยมหาสารคาม ว่าด้วยเงินค่าตอบแทนทางวิชาการของพนักงานมหาวิทยาลัย เพื่อเป็นแรงจูงใจให้พนักงานสายวิชาการเข้าสู่ตำแหน่งทางวิชาการเพิ่มมากขึ้น และกองการเจ้าหน้าที่ได้ดำเนินการจัดทำ <u>ระบบตรวจสอบสถานะยื่นขอตำแหน่งทางวิชาการ</u> โดยผู้ที่ยื่นขอตำแหน่งทางวิชาการสามารถเข้าไปตรวจสอบสถานะขั้นตอนดำเนินการยื่นขอตำแหน่งทางวิชาการของตนเองได้ที่เว็บไซต์ของกองการเจ้าหน้าที่</p> <p>ทั้งนี้ มหาวิทยาลัยส่งเสริมให้บุคลากรสายวิชาการได้รับฝึกอบรมหรือปฏิบัติการวิจัยในต่างประเทศ จำนวน 7 ราย และฝึกอบรมหรือปฏิบัติการวิจัยในประเทศ จำนวน 3 ราย</p>	ผู้ช่วยศาสตราจารย์	29 ราย	รองศาสตราจารย์	36 ราย	ศาสตราจารย์	1 ราย
ผู้ช่วยศาสตราจารย์	29 ราย						
รองศาสตราจารย์	36 ราย						
ศาสตราจารย์	1 ราย						
<p>สายสนับสนุน</p>	<p>มหาวิทยาลัยมีนโยบายพัฒนาสมรรถนะและทักษะวิชาชีพของบุคลากรสายสนับสนุนให้สามารถตอบสนองต่อยุทธศาสตร์การพัฒนามหาวิทยาลัย โดยออกประกาศมหาวิทยาลัยมหาสารคามว่าด้วยมีการกำหนดสมรรถนะและระดับสมรรถนะที่ชัดเจน และได้มีประชุมมอบหมายผู้รับผิดชอบสมรรถนะตามตำแหน่งงาน โดยการจัดโครงการพัฒนาสมรรถนะบุคลากรอย่างต่อเนื่องเพื่อส่งเสริมความก้าวหน้าในการเข้าสู่ตำแหน่งที่สูงขึ้น</p> <p>และส่งเสริมความก้าวหน้าในสายงานตามที่พระราชบัญญัติระเบียบข้าราชการพลเรือนในสถาบันอุดมศึกษาได้เปิดโอกาสให้ข้าราชการ และพนักงานมหาวิทยาลัยมีความก้าวหน้าในสายงานตั้งแต่ระดับปฏิบัติงานและสูงขึ้นตามลำดับ ประกอบกับมหาวิทยาลัยมหาสารคามมีนโยบายส่งเสริมสนับสนุน และพัฒนาบุคลากรของมหาวิทยาลัยให้มีความก้าวหน้าในเส้นทางอาชีพ (Career path) ของแต่ละคน ซึ่งกองการเจ้าหน้าที่ มหาวิทยาลัยมหาสารคามในฐานะหน่วยงานที่มีพันธกิจเกี่ยวกับการบริหารงานบุคคล เพื่อสนับสนุนภารกิจและนโยบายของมหาวิทยาลัยให้มีประสิทธิภาพ</p>						



ประเภท	รายละเอียด
	<p>เกิดประสิทธิผล และตรวจสอบได้ให้เห็นและให้ความสำคัญในความก้าวหน้าของบุคลากรในมหาวิทยาลัยมาโดยตลอด จึงได้จัดโครงการสัมมนาเพื่อพัฒนาประสิทธิภาพในการทำงานและความก้าวหน้าในสายงานของข้าราชการและพนักงานมหาวิทยาลัยมหาสารคาม (สายสนับสนุน) มาอย่างต่อเนื่องทุกปี เพื่อกระตุ้นให้บุคลากรสายสนับสนุนวิชาการได้มีการพัฒนาตนเองให้มีความก้าวหน้าในสายงานปีงบประมาณ 2566 โครงการพัฒนาประสิทธิภาพในการทำงานและความก้าวหน้าในสายงานของข้าราชการและพนักงานมหาวิทยาลัยมหาสารคาม (สายสนับสนุน) รูปแบบออนไลน์ผ่านโปรแกรม Cisco Webex Meeting หัวข้อ "การประเมินค่างาน เพื่อกำหนดกรอบระดับตำแหน่งที่สูงขึ้น" วันพุธที่ 9 สิงหาคม 2566 เวลา 12.30 – 17.00 น. ณ ห้องประชุม 1 ชั้น 4 อาคารบรมราชกุมารี มหาวิทยาลัยมหาสารคาม</p> <p>ผลการดำเนินงาน</p> <p>ในปีงบประมาณ 2566 มหาวิทยาลัยมหาสารคามมีบุคลากรสายสนับสนุนวิชาการมหาวิทยาลัยได้ (30 กันยายน 2566)</p> <ul style="list-style-type: none">- อนุมัติกรอบระดับตำแหน่งที่สูงขึ้นสายสนับสนุนเรียบร้อยแล้ว จำนวน 39 ตำแหน่ง- อยู่ในระหว่างกระบวนการขอกำหนดระดับตำแหน่งที่สูงขึ้นจำนวน 31 ตำแหน่ง<ul style="list-style-type: none">ระดับชำนาญการ 24 ตำแหน่งระดับชำนาญการพิเศษ 7 ตำแหน่ง

รายละเอียดการดำเนินงานตัวชี้วัด

1. ร้อยละการดำเนินการตามแผนอัตรากำลัง

**สรุปการดำเนินการตามแผนการจัดสรรอัตรากำลัง
ตามแผนความต้องการคณาจารย์ตามอัตราเกษียณอายุราชการ ปีงบประมาณ 2566**

ที่	คณะ/ สาขาที่ต้องการและจำเป็น	จำนวน อัตรา	การจัดสรรอัตรา คณะ/สาขา	ประเภท	เลขอัตรา	การดำเนินการตามแผน
1	คณะศึกษาศาสตร์ การบริหารการศึกษา	1	คณะศึกษาศาสตร์ หลักสูตรและการสอน	พ.วิชาการ	1508	อยู่ระหว่างรับสมัคร
2	คณะมนุษยศาสตร์ฯ การเมืองการปกครอง	1	วิทยาลัยการเมืองการปกครอง Civil Engineering / รัฐศาสตร์	พ.วิชาการ	1520	ไม่มีผู้สมัครรับการคัดเลือก ยุบอัตรา
3	คณะศิลปกรรมศาสตร์ฯ ทัศนศิลป์	1	คณะวิศวกรรมศาสตร์ วิศวกรรมไฟฟ้าและคอมพิวเตอร์	พ.วิชาการ	1513	บรรจุแต่งตั้ง นายทวีศักดิ์ ทองแสน วันที่ 6 ก.พ. 66
	ไทยคดีศึกษา	1	คณะวิศวกรรมศาสตร์ วิศวกรรมโยธา หรือวิศวกรรมโยธาระบบ ราง	พ.วิชาการ	1514	อยู่ระหว่างรับสมัคร
4	คณะวิทยาศาสตร์ สถิติศาสตร์	1	คณะวิทยาศาสตร์ Engineering in Sustainable Energy	พ.วิชาการ	1507	บรรจุแต่งตั้ง นางสาวทิพาพร พัฒนินบูลย์ วันที่ 1 พ.ค. 66
5	คณะเทคโนโลยี เกษตรศาสตร์	1	คณะเทคโนโลยี สัตวศาสตร์	พ.วิชาการ	1505	อยู่ระหว่างรับสมัคร
	พืชสวน	1	ศูนย์วิจัยและการศึกษาบรรพชีวินวิทยา บรรพชีวินวิทยา	พ.วิชาการ	1506	บรรจุแต่งตั้ง นายธนิต นนทร์ศรีราช วันที่ 19 ธ.ค. 65
	เทคโนโลยีการอาหาร และโภชนศาสตร์	1	คณะวิศวกรรมศาสตร์ วิศวกรรมเครื่องกล	พ.วิชาการ	1512	บรรจุแต่งตั้ง นายคนศ ถุง ออด วันที่ 8 ธ.ค. 65
รวม		8				
สรุป จัดสรรอัตรากำลังตามแผนความต้องการคณาจารย์ตามอัตราเกษียณอายุราชการ ปีงบประมาณ 2566 จำนวน 8 อัตรา มีการดำเนินงานตามแผนอัตรากำลัง จำนวน 8 อัตรา คิดเป็นร้อยละการดำเนินงานตามแผนการจัดสรรอัตรากำลัง ร้อยละ 100						

หมายเหตุ มีการจัดสรรอัตรากำลังให้มีความเหมาะสมกับภารกิจและความจำเป็นของหน่วยงานเพื่อรองรับการเปลี่ยนแปลง และพัฒนามหาวิทยาลัย



2 ร้อยละของการสรรหาบุคลากรที่สำเร็จตามแผนและงบประมาณ

สรุปจำนวนอัตราพนักงานที่ได้รับการบรรจุและแต่งตั้งในปีงบประมาณ พ.ศ. 2566
ตามแผนความต้องการคณาจารย์ตามอัตราเกษียณอายุราชการ ปีงบประมาณ 2566

ที่	การจัดสรรอัตรา คณะ/สาขา	ประเภท	จำนวน อัตรา	เลขอัตรา	การบรรจุ และแต่งตั้ง	หมายเหตุ	
1	คณะศึกษาศาสตร์ หลักสูตรและการสอน	พ.วิชาการ	1	1508	อยู่ระหว่าง ดำเนินการ	อยู่ระหว่างดำเนินการ ประกาศรับสมัคร	
2	วิทยาลัยการเมืองการปกครอง Civil Engineering / รัฐศาสตร์	พ.วิชาการ	1	1520	×	ไม่มีคนสมัคร ยุบอัตรา	
3	คณะวิศวกรรมศาสตร์ วิศวกรรมไฟฟ้าและคอมพิวเตอร์	พ.วิชาการ	1	1513	✓	บรรจุและแต่งตั้ง นาย ทวีศักดิ์ ทองแสน วันที่ 6 ก.พ. 66	
	คณะวิศวกรรมศาสตร์ วิศวกรรมโยธา หรือวิศวกรรมโยธา ระบบราง	พ.วิชาการ	1	1514		อยู่ระหว่าง ดำเนินการ	อยู่ระหว่างดำเนินการ ประกาศรับสมัคร
4	คณะวิทยาศาสตร์ Engineering in Sustainable Energy	พ.วิชาการ	1	1507	✓	บรรจุและแต่งตั้ง นางสาวทิพาพร พัฒ นิบูลย์ วันที่ 1 พ.ค. 66	
5	คณะเทคโนโลยี สัตวศาสตร์	พ.วิชาการ	1	1505		อยู่ระหว่าง ดำเนินการ	อยู่ระหว่างดำเนินการ ประกาศรับสมัคร
	ศูนย์วิจัยและการศึกษาบรรพ ชีวินวิทยา บรรพชีวินวิทยา	พ.วิชาการ	1	1506	✓	บรรจุและแต่งตั้ง นาย ธนิศ นนท์ศรีราช วันที่ 19 ธ.ค. 65	
	คณะวิศวกรรมศาสตร์ วิศวกรรมเครื่องกล	พ.วิชาการ	1	1512	✓	บรรจุและแต่งตั้ง นาย คณศ ถุงออด วันที่ 8 ธ.ค. 65	
			8		4		

สรุป

จำนวนอัตราตามแผนฯ
ดำเนินการบรรจุและแต่งตั้ง
คิดเป็นร้อยละ (4*100/8)

จำนวน 8 อัตรา
จำนวน 4 อัตรา
50.00

ร้อยละของการดำเนินการตามแผนอัตรากำลัง

แผนความต้องการคณาจารย์ตามอัตราเกษียณอายุราชการปีงบประมาณ 2566

ที่	คณะ/ สาขาที่ต้องการและจำเป็น	รวม	การจัดสรร	การดำเนินการ ตามแผนอัตรากำลัง
1	กองกลาง	1	ยุบอัตรา	
2	กองการเจ้าหน้าที่	1	ยุบอัตรา	
3	คณะเทคโนโลยี	2		2
4	คณะมนุษยศาสตร์และสังคมศาสตร์	2		2
5	คณะวิทยาศาสตร์	1		1
6	คณะกรรมการบัญชีและการจัดการ	2	ยุบอัตรา	
7	คณะพยาบาลศาสตร์	4		2
8	คณะศิลปกรรมศาสตร์ฯ	1		1
9	คณะวิทยาการสารสนเทศ	1		1
10	คณะวิศวกรรมศาสตร์	1	ยุบอัตรา	
11	สถาบันวิจัยศิลปะและวัฒนธรรมอีสาน	1	ยุบอัตรา	
12	สำนักวิทยบริการ	1	ยุบอัตรา	
รวม		18		9

สรุป จัดสรรอัตรากำลังตามแผนความต้องการคณาจารย์ตามอัตราเกษียณอายุราชการ ปีงบประมาณ 2566 จำนวน 18 อัตรา

3. ร้อยละความสำเร็จของการจัดทำหลักสูตรพัฒนาบุคลากรครอบคลุมบุคลากรทุกประเภท และสอดคล้องกับการพัฒนามหาวิทยาลัย

ในปีงบประมาณ 2566 มีเป้าหมายการจัดทำหลักสูตร จำนวน 3 หลักสูตร (1. หลักสูตรพัฒนาสายบริหาร 2. หลักสูตรพัฒนาสายวิชาการ 3. หลักสูตรพัฒนาสายสนับสนุน) ซึ่งในปีงบประมาณ 2566 ดำเนินการแล้วเสร็จ จำนวน 3 หลักสูตร คิดเป็น $(3 \times 100 / 3)$ ร้อยละ 100

4. ร้อยละของผู้บริหารได้รับการพัฒนา

ผู้บริหารที่ได้รับการแต่งตั้ง จำนวน 4 ราย และได้รับการพัฒนา จำนวน 4 ราย ดังนี้

- นายอุทัย หามนตรี
(ตำแหน่งหัวหน้าสำนักงานเลขานุการคณะพยาบาลศาสตร์)
- นายจิรพันธ์ ภูครองเพชร
(ตำแหน่งผู้อำนวยการกองกลาง)
- นางสุซาราวดี มาบุญธรรม
(ตำแหน่งหัวหน้าสำนักงานเลขานุการคณะเทคโนโลยี)
- นางสาวอนงค์ภาณุช ปะนะทังถิรวิทย์
(ตำแหน่งผู้อำนวยการกองกิจการนิสิต)

ซึ่งเข้ารับการอบรมหลักสูตรการบริหารงานอุดมศึกษาระดับสูง (สำหรับผู้บริหารสายสนับสนุนวิชาการ) รุ่นที่ 22 และรุ่น 23 จัดโดย สำนักงานปลัดกระทรวงการอุดมศึกษา วิทยาศาสตร์ วิจัยและนวัตกรรม คิดเป็นการพัฒนาผู้บริหารร้อยละ 100



5. ร้อยละของอาจารย์ที่มีวุฒิปริญญาเอก

สรุปข้อมูลจำนวนอาจารย์มหาวิทยาลัยมหาสารคามที่มีวุฒิปริญญาเอก ปีงบประมาณ 2566

สรุปข้อมูลจำนวนอาจารย์มหาวิทยาลัยมหาสารคามจำแนกตามวุฒิการศึกษา ปีงบประมาณ 2566

ที่	หน่วยงาน	จำนวน อาจารย์ ทั้งสิ้น	คุณวุฒิอาจารย์				ร้อยละ ป.เอก
			ต่ำกว่า ป.ตรี	ป.ตรี	ป.โท	ป.เอก	
1	คณะกรรมการท่องเที่ยวและการโรงแรม	33	-		14	19	57.58
2	คณะกรรมการบัญชีและการจัดการ	116	1		24	91	78.45
3	คณะกรรมการคณิศร	68	-		7	61	89.71
4	คณะนิติศาสตร์	21	-		11	10	47.62
5	คณะพยาบาลศาสตร์	44	-		22	22	50.00
6	คณะแพทยศาสตร์	104	-	2	19	84	80.77
7	คณะเภสัชศาสตร์	51	-	10	2	39	76.47
8	คณะมนุษยศาสตร์ฯ	122	-	6	53.00	63	51.64
9	คณะวิทยาการสารสนเทศ	73	-		28	45	61.64
10	คณะวิทยาศาสตร์	150	-		5	145.00	96.67
11	คณะวิศวกรรมศาสตร์	59	-		5	54	91.53
12	คณะศิลปกรรมศาสตร์ฯ	54	-	2	15	37	68.52
13	คณะศึกษาศาสตร์	77	-	1	20	56	72.73
14	คณะสถาปัตยกรรมศาสตร์ฯ	59	-	1	36	22	37.29
15	คณะสัตวแพทยศาสตร์	42	-	11	12	19	45.24
16	คณะสาธารณสุขศาสตร์	37	-		5	32	86.49
17	คณะสิ่งแวดล้อมฯ	29	-		3	26	89.66
18	วิทยาลัยการเมืองการปกครอง	35	-		16	19	54.29
19	วิทยาลัยดุริยางคศิลป์	33	-		14	19	57.58
20	สถาบันวิจัยวลัยรุกขเวช	7	-			7	100.00
	รวม	1,214.00	1.00	34.00	311.00	870.00	71.66

(ข้อมูล ณ 21 กันยายน 2566)

6. ร้อยละของอาจารย์ที่ดำรงตำแหน่งทางวิชาการ

สรุปข้อมูลจำนวนอาจารย์มหาวิทยาลัยมหาสารคามที่มีตำแหน่งทางวิชาการ ปีงบประมาณ 2566

สรุปข้อมูลข้าราชการและพนักงานสายวิชาการที่ดำรงตำแหน่งทางวิชาการ 20 หน่วยงาน (ไม่รวมลูกจ้างชั่วคราวและพนักงานที่จ้างตามภารกิจ)

ลำดับ	หน่วยงาน	จำนวน คณาจารย์	คณาจารย์ดำรงตำแหน่ง				รวมตำแหน่ง	
			อ.	ผศ.	รศ.	ศ.	ผศ. รศ. ศ.	
			จำนวน	จำนวน	จำนวน	จำนวน	จำนวน	%
กลุ่มมนุษยศาสตร์และสังคมศาสตร์		428	219	157	50	2	209	48.83
1	คณะนิติศาสตร์	21	4	10	7		17	80.95
2	คณะศึกษาศาสตร์	65	25	23	17		40	61.54
3	วิทยาลัยการเมืองการปกครอง	34	14	17	3		20	58.82
4	คณะศิลปกรรมศาสตร์และวัฒนธรรมศาสตร์	45	19	17	8	1	26	57.78
5	วิทยาลัยดุริยางคศิลป์	24	12	11	1		12	50.00
6	คณะกรรมการบัญชีและการจัดการ	113	62	44	7		51	45.13
7	คณะมนุษยศาสตร์และสังคมศาสตร์	95	60	27	7	1	35	36.84
8	คณะกรรมการท่องเที่ยวและการโรงแรม	31	23	8			8	25.81
กลุ่มวิทยาศาสตร์เทคโนโลยี		438	122	223	88	5	315	71.92
1	คณะวิศวกรรมศาสตร์	56	8	32	14	2	48	85.71
2	คณะเทคโนโลยี	68	13	42	11	2	55	80.88
3	คณะวิทยาศาสตร์	150	34	70	45	1	116	77.33
4	สถาบันวิจัยวลัยรุกขเวช	8	2	4	2		5	62.50
5	คณะสิ่งแวดล้อมและทรัพยากรศาสตร์	28	10	14	4		18	64.29
6	คณะสถาปัตยกรรมศาสตร์ ผังเมืองและนฤมิตศิลป์	56	23	28	5		33	58.93
7	คณะวิทยาการสารสนเทศ	72	32	33	7		40	55.56
กลุ่มวิทยาศาสตร์สุขภาพ		268	136	101	31	0	133	49.63
1	คณะเภสัชศาสตร์	51	17	25	9		34	66.67
2	คณะพยาบาลศาสตร์	41	18	21	2		23	56.10
3	คณะสาธารณสุขศาสตร์	36	18	10	8		18	50.00
4	คณะแพทยศาสตร์	98	57	32	9		42	42.86
5	คณะสัตวแพทยศาสตร์	42	26	13	3		16	38.10
รวมระดับสถาบัน		1134	477	481	169	7	657	57.94

(ข้อมูล ณ 21 กันยายน 2566)



7. ร้อยละของบุคลากรสายสนับสนุนได้รับการพัฒนา

คณะ/หน่วยงาน	จำนวน	จำนวนที่ได้รับการพัฒนา	ร้อยละ
คณะกรรมการท่องเที่ยวและการโรงแรม	11	11	100
คณะกรรมการบัญชีและการจัดการ	43	43	100
คณะเทคโนโลยี	14	14	100
คณะนิติศาสตร์	5	5	100
คณะพยาบาลศาสตร์	8	8	100
คณะแพทยศาสตร์	285	285	100
คณะเภสัชศาสตร์	16	16	100
คณะมนุษยศาสตร์และสังคมศาสตร์	8	8	100
คณะวิทยาการสารสนเทศ	11	11	100
คณะวิทยาศาสตร์	30	30	100
คณะวิศวกรรมศาสตร์	22	22	100
คณะศิลปกรรมศาสตร์และวัฒนธรรมศาสตร์	5	5	100
คณะศึกษาศาสตร์	22	22	100
คณะสถาปัตยกรรมศาสตร์ ผังเมืองและนฤมิตศิลป์	12	12	100
คณะสัตวแพทยศาสตร์	11	11	100
คณะสาธารณสุขศาสตร์	11	11	100
คณะสิ่งแวดล้อมและทรัพยากรศาสตร์	9	9	100
บัณฑิตวิทยาลัย	10	10	100
โรงเรียนสาธิตมหาวิทยาลัยมหาสารคาม (ฝ่ายประถม)	12	12	100
โรงเรียนสาธิตมหาวิทยาลัยมหาสารคาม (ฝ่ายมัธยม)	15	15	100
วิทยาลัยการเมืองการปกครอง	19	19	100
วิทยาลัยดุริยางคศิลป์	3	3	100
สถาบันวิจัยวลัยรุกขเวช	4	4	100
สถาบันวิจัยศิลปะและวัฒนธรรมอีสาน	7	7	100
สำนักคอมพิวเตอร์	19	19	100
สำนักงานอธิการบดี	224	224	100
สำนักวิทยบริการ	16	16	100
สำนักศึกษาทั่วไป	20	20	100
รวม	872	872	100

(ข้อมูล ณ 30 กันยายน 2566)